

Муниципальное бюджетное общеобразовательное учреждение «Гимназия №8»  
города Можги Удмуртской Республики

Принято на заседании Педагогического совета  
Протокол № 10 от 26.06.2021 г.



Утверждено приказом  
№ 39 – од от 27.08.2021 г.  
Директором МБОУ «Гимназия №8»  
Корепанова Е.В.

ДОПОЛНИТЕЛЬНАЯ ОБЩЕОБРАЗОВАТЕЛЬНАЯ ОБЩЕРАЗВИВАЮЩАЯ ПРОГРАММА  
«БЕЛАЯ ЛАДЬЯ»

Возраст обучающихся: 12-17 лет

Срок реализации: 1 год

Составитель: Балувев Виктор Владимирович

Г. Можга 2021г.

## 1. Основная характеристика программы

### 1.1. Пояснительная записка

Дополнительная общеобразовательная общеразвивающая программа «Белая ладья» (далее программа) составлена в соответствии с нормативными документами Федеральный закон от 29 декабря 2012 года № 273-ФЗ «Об образовании в Российской Федерации»;

Санитарные правила СП 2.4.3648-20 "Санитарно-эпидемиологические требования к организациям воспитания и обучения, отдыха и оздоровления детей и молодежи",

Методические рекомендации по проектированию дополнительных общеразвивающих программ (письмо МО и Н РФ от 18.11.2015 г.)

Письмо Министерства образования и науки Российской Федерации от 11.12.2006 г. № 06-1844 «О примерных требованиях к программам дополнительного образования детей»; Санитарные правила СП 2.4.3648-20 "Санитарно-эпидемиологические требования к организациям воспитания и обучения, отдыха и оздоровления детей и молодежи";

Постановление главного государственного санитарного врача Российской Федерации от 30.06.2020 №16 «Об утверждении санитарно-эпидемиологических правил СП 3.1.2.4 3598-20 «Санитарно-эпидемиологические требования к устройству, к содержанию и организации работы образовательных организаций и других объектов социальной инфраструктуры для детей и молодежи в условиях распространения новой коронавирусной инфекции (COVID-19)».

(Федеральным Законом Российской Федерации «О Физической культуре и спорте в Российской Федерации» от 04.12.2007 N 329-ФЗ;

- Приказом Министерства образования и науки Российской Федерации от 09.11.2018 года №196 «Об утверждении порядка организации и осуществления образовательной деятельности по дополнительным общеобразовательным программам;
- Уставом МБОУ «Гимназия №8», утвержденного Постановлением Администрации муниципального образования «Город Можга» №1085 от 19.08.2015 г.

и на основе опыта работы педагога.

**Направленность программы** – физкультурно - спортивное направление

**Уровень программы** – базовый

**Актуальность программы**

В условиях реализации новых государственных стандартов на первый план выдвигается развивающая функция обучения, в значительной степени способствующая становлению личности младших школьников и наиболее полному раскрытию их творческих способностей.

Шахматы в начальной школе положительно влияют на совершенствование у детей многих психических процессов и таких качеств, как восприятие, внимание, воображение, память, мышление, начальные формы волевого управления поведением.

Шахматная игра служит благоприятным условием и методом воспитания способности к волевой регуляции поведения. Овладевая способами волевой регуляции, обучающиеся приобретают устойчивые адаптивные качества личности: способность согласовывать свои стремления со своими умениями, навыки быстрого принятия решений в трудных ситуациях, умение достойно справляться с поражением, общительность и

коллективизм. При обучении игре в шахматы стержневым моментом занятий становится деятельность самих учащихся, когда они наблюдают, сравнивают, классифицируют, группируют, делают выводы, выясняют закономерности. Таким образом, шахматы не только развивают когнитивные функции младших школьников, но и способствуют достижению комплекса личных и метапредметных результатов.

### **Отличительные особенности программы**

Данная программа дополняет следующие предметы математику и физкультуру общеобразовательной школы. Предусматривается взаимодействие с ДДТ и другими командами из школ города Можги с целью повышения эффективности обучения.

### **Адресат программы**

Программа предназначена для детей школьного возраста – 12 - 17 лет. В группу входят мальчики и девочки. Программа может быть адаптирована для детей с особыми возможностями здоровья.

### **Особенности организации образовательного процесса**

Учебный год начинается с 1 сентября 2021 по 30 мая 2022 года, рассчитана на 34 недели - 68 часа с 01.09-30.05.22 г, включая праздничные дни с 03.01. -10.01.22 г.

**Объем и сроки освоения программы.** Общий срок реализации составляет 68 часов.

**Срок освоения программы:** 1 год.

### **Форма организации образовательного процесса**

Для реализации программы используются несколько **форм занятий:**

Групповые и коллективные.

Индивидуальные.

Работа в паре

Недостающие навыки и умения восполняются на занятиях в индивидуальной форме. Занятия в индивидуальной форме также служат для подготовки ребенка к участию в турнирах. Занятия по данной программе предусматривают посещение различных спортивных мероприятий.

В ситуации эпидемии, режима самоизоляции карантина, морозных дней учащимся предоставляется возможность обучаться по программе дистанционно.

### **Основные формы и средства обучения:**

1. Практическая игра.
2. Решение шахматных задач, комбинаций и этюдов.
3. Дидактические игры и задания, игровые упражнения;
4. Теоретические занятия, шахматные игры, шахматные дидактические игрушки.
5. Участие в турнирах и соревнованиях.

**Состав группы** разновозрастной и смешанный и составляет 10-15 человек

**Режим занятий.** Занятия проводятся 1 раз в неделю по 2 часа.

Среда 11.00 – 13.00

Среда 14.00 – 16.00

Пятница 15.00 – 17.00

### **Необходимое кадровое и материально-техническое обеспечение программы**

**Кадровое обеспечение:** Педагогическую деятельность осуществляет преподаватель, имеющий высшее педагогическое образование, первая категория и опытом работы (2 разряд по шахматам).

### **Материально-техническое обеспечение**

Для реализации программы необходимы;

- кабинет для занятий
- шахматные доски с набором шахматных фигур (по одному комплекту на 2-х детей)
- демонстрационная шахматная доска с набором магнитных фигур
- шахматные часы
- цветные карандаши,

- фломастеры,
- бумага для рисования,
- краски,
- ноутбук с установленной шахматной базой и обучающими программами.

## 1.2. Цель и задачи программы

### Цели программы:

- посредством занятий шахматами содействовать развитию интеллектуальных способностей детей, готовить спортсменов для участия в соревнованиях школьного и городского уровня.

### Задачи курса:

#### Обучающие:

- знакомство с правилами шахматной игры;
- знакомство с основами шахматной нотации, порядком записи партии и позиций;
- способствование пониманию цели шахматной партии;
- сформированность навык самостоятельной работы с шахматной доской;
- формирование представления о турнирных правилах;
- формирование представления о простейших тактических приемах;
- сформированность навыки нападения и защиты;
- знакомство с законами развития фигур в начале партии;
- знакомство с законами элементарного эндшпиля;
- знакомство с понятием изменения силы фигур и пешек в течение шахматной партии;

#### Развивающие:

- расширение кругозора учащихся;
- развитие устойчивого интереса к шахматной игре, как средству досуга;
- развитие способности к запоминанию простейших позиций;
- сформированность сосредоточенности и внимания;
- способствование развития творческой активности, любознательности в области шахмат;
- развитие способности ориентироваться во времени;
- развитие у ребенка умения учиться, преодолевать трудности.

#### Воспитательные:

- развитие усидчивости и внимательности во время игры;
- воспитание устойчивости к психологическому давлению соперника;
- воспитание уважения к противнику;
- сформированность коммуникативных навыков;
- воспитание стойкости характера в стремления к победе;
- воспитание у детей навыков обращения к шахматному судье, отстаивания своих прав и выполнения обязанностей игрока.

## 1.3. Содержание программы

### 1.3.1. Учебный план

№	Название раздела, темы	Количество часов			Формы организации занятий	Формы аттестации (контроль)
		Всего	Теория	Практика		
1 - 5	Комплектование объединения. Введение в курс «Белая ладья» Шахматная доска и	5	3	2	Лекция и вводный инструктаж, тестирование	Вводная диагностика, тестирование

	фигуры.					
6 - 17	Ходы и взятия фигур. Рокировка.	12	8	4	Лекция и инструктаж, учебная игра Дидактические игры и игровые задания. “Мешочек”, “Игра на уничтожение”	
18- 29	Цель и результат шахматной партии. Понятия «шах», «мат», «пат».	12	6	6	Дидактические игры и игровые задания, учебная игра	
30- 37	Ценность шахматных фигур. Нападение, защита и размен.	8	4	4	Лекция, решение задач, викторины, подготовка к олимпиаде.	Конкурс решения задач
38- 41	Понятие о дебюте. Общие принципы разыгрывания дебюта.	4	2	2	Устные опросы у демонстрационной доски;	Разбор коротких партий.
42- 51	Особенности матования одинокого короля.	10	5	5	Дидактические задания «Как бы ты сыграл?»	
52- 57	Тактические приёмы и особенности их применения.	6	3	3	Дидактические задания «Как бы ты сыграл?»	
58- 59	Правила поведения во время игры	2	1	1	Наблюдение за игроками во время партии	
60- 65	Шахматные часы. Запись партии	6	3	3	Умение записывать партию и играть с часами	
66- 67	Повторение пройденного	2	1	1	Контрольная работа.	
68	Итоговое занятие.	1	-	1	Тестирования учащихся;	Итоговая диагностика, тестирование

	Итого	68	34	34		
--	-------	----	----	----	--	--

### 1.3.2. Содержание учебного плана

№ п/п	Раздел, тема	содержание	
		Теория	практика
	Раздел 1. Вводный.		
1.	Комплектование объединения.	Проведение вводного инструктажа по ОТ и ТБ во время занятий шахматами. Правила поведения в классе, в местах проведения соревнований.	
2.	Введение в курс «Белая ладья»	Содержание, цель, задачи образовательной программы «Белая ладья». Знакомство с обучающимися.	Тестирование; анализ результатов.
3.	Шахматная доска и фигуры.	Знакомство детей с шахматами. Легенда о возникновении шахмат. Основные вехи истории шахмат, их место в мировой культуре.	
4.	Шахматная доска и фигуры.		Две армии на шахматной доске. Соперники, противники, партнеры. Расположение доски перед началом игры. «Адрес» поля как пересечение вертикали и горизонтали. Диаграмма. Центр и угловые поля.
5.	Шахматная доска и фигуры.	Обозначение вертикалей и горизонталей на шахматной доске. Фигуры и пешки. В какой последовательности расставлять фигуры и пешки на доске, чтобы не ошибиться. «Ферзь – любит свой цвет, а король – чужой цвет».	
6.	Ходы и взятия фигур.	Ладья: как ходит и бьет	

	Рокировка.	ладья.	
7.	Ходы и взятия фигур. Рокировка.	Слон: как ходит и бьет слон.	Вертикали и горизонталы на шахматной доске. Чернопольные и белопольные слоны – разноцветные и одноцветные слоны. Диагонали.
8.	Ходы и взятия фигур. Рокировка.	Пешка – душа шахматной партии. Сколько пешек на доске и как они называются.	
9.	Ходы и взятия фигур. Рокировка.	Король – самая главная фигура.	Как ходит и бьет пешка. Король: как ходит и бьет фигуры противника (незащищенные!) король.
10.	Ходы и взятия фигур. Рокировка.	Ферзь самая сильная фигура.	Ферзь: как ходит и бьет ферзь. Ферзь, ладья, слон - дальнбойные фигуры.
11.	Ходы и взятия фигур. Рокировка.	Как выглядит фигура (внешнее сходство с настоящими лошадьми) по сравнению с другими фигурами абстрактного дизайна.	Конь: как ходит и бьет. Дидактические игры и задания.
12.	Ходы и взятия фигур. Рокировка.		Сколько пешек «всят» (или стоят) конь, слон, ладья и ферзь. Понятие о выгодном и невыгодном размене.
13.	Ходы и взятия фигур. Рокировка.	Пешка – «мера веса» шахматной фигуры. Король бесценен.  Превращения пешки после достижения последней горизонтали. «Пешка идет в ферзи».	
14.	Ходы и взятия фигур. Рокировка.		Способы защиты от нападения: отход, защита с помощью другой фигуры (перекрытие),

			уничтожение атакующей пешки или фигуры.
15.	Ходы и взятия фигур. Рокировка.		Турнир по пешечным шахматам (в игре участвуют только пешки и короли)
16.	Ходы и взятия фигур. Рокировка.	Определение и роль рокировки. Рокировать можно только один раз за партию.	
17.	Ходы и взятия фигур. Рокировка.		Виды рокировок: короткая и длинная. Как делается рокировка. Когда можно рокироваться. Как записывается ход рокировка.
18.	Цель и результат шахматной партии. Понятия «шах», «мат», «пат».	Что такое шах. Шах различными фигурами.	
19.	Цель и результат шахматной партии. Понятия «шах», «мат», «пат».		Три способа защиты от шаха: отход короля, перекрытие линии атаки, взятие атакующей фигуры или пешки.
20.	Цель и результат шахматной партии. Понятия «шах», «мат», «пат».	Цель шахматной партии. Что такое мат. Отличие мата от шаха.	
21.	Цель и результат шахматной партии. Понятия «шах», «мат», «пат».		Как матают пешка, ладья, слон, конь и ферзь. Сдача партии в проигранной позиции. Сдача партии в проигранной позиции.
22.	Цель и результат шахматной партии. Понятия «шах», «мат», «пат».	Что такое ничья. Разновидности ничьей. Недостаток материала для выигрыша с обеих сторон.	
23.	Цель и результат шахматной		Соглашение на ничью.



	партии. Понятия «шах», «мат», «пат».		Вечный шах. Дидактические игры и задания. Троекратное повторение позиции. Правило 50 ходов. Дидактические игры и задания. Дидактические игры и задания.
24.	Цель и результат шахматной партии. Понятия «шах», «мат», «пат».	Определение пата, чем отличается пат от мата.	
25.	Цель и результат шахматной партии. Понятия «шах», «мат», «пат».		Как матуют пешка, ладья, слон, конь и ферзь.
26.	Цель и результат шахматной партии. Понятия «шах», «мат», «пат».	Повторение материала предыдущих уроков о шахе, мате, пате.	
27.	Цель и результат шахматной партии. Понятия «шах», «мат», «пат».		Как матуют пешка, ладья, слон, конь и ферзь.
28.	Цель и результат шахматной партии. Понятия «шах», «мат», «пат».	Повторение материала предыдущих уроков о шахе, мате, пате.	
29.	Цель и результат шахматной партии. Понятия «шах», «мат», «пат».		Шахматный турнир для сильных учеников.
30.	Ценность шахматных фигур. Нападение, защита и размен.	Ценность шахматных фигур	
31.	Ценность шахматных фигур. Нападение, защита и размен.		Решение задач и учебные игры
32.	Ценность шахматных фигур. Нападение, защита и размен.	Ценность шахматных фигур	
33.	Ценность шахматных фигур. Нападение, защита и размен.		Решение задач и учебные игры
34.	Ценность шахматных фигур. Нападение, защита и размен.	Ценность шахматных фигур	
35.	Ценность шахматных фигур. Нападение, защита и размен.		Подготовка к олимпиаде.
36.	Ценность шахматных фигур. Нападение, защита и размен.	Ценность шахматных фигур	
37.	Ценность шахматных фигур. Нападение, защита и размен.		Подготовка к олимпиаде.
38.	Понятие о дебюте. Общие принципы разыгрывания дебюта.	Понятие о дебюте.	
39.	Понятие о дебюте. Общие принципы разыгрывания		Короткие партии.

	дебюта.		
40.	Понятие о дебюте. Общие принципы разыгрывания дебюта.	Общие принципы разыгрывания дебюта.	
41.	Понятие о дебюте. Общие принципы разыгрывания дебюта.		Короткие партии.
42.	Особенности матования одинокого короля.	Стандартная связка «король + ферзь» против короля соперника.	
43.	Особенности матования одинокого короля.		Когда могут встречаться такие позиции. Метод оттеснения короля в угол совместными усилиями. Патовые ловушки.
44.	Особенности матования одинокого короля.	Внимательная игра помогает избежать пата.	
45.	Особенности матования одинокого короля.		Связка «ферзь + ладья». На каких стадиях игры могут встречаться матовые атаки ферзём и ладьёй.
46.	Особенности матования одинокого короля.	Матование двумя ладьями одинокого короля.	
47.	Особенности матования одинокого короля.		Линейный мат. Оттеснение короля на последнюю горизонталь. Мат по седьмой (второй) горизонтали при стеснённом положении короля.
48.	Особенности матования одинокого короля.	Матование одной ладьёй и королём одинокого короля.	
49.	Особенности матования одинокого короля.	Матование двумя ладьями одинокого короля.	
50.	Особенности матования		Проведение шахматных

	одинокого короля.		партий от начала до конца.
51.	Особенности матования одинокого короля.		Игра всеми фигурами из начального положения (без пояснения о том, как лучше начинать шахматную партию).
52.	Тактические приёмы и особенности их применения.	Связка	
53.	Тактические приёмы и особенности их применения.		Внимание к коням соперника помогает избежать попадания под вилку. Шах с выигрышем фигуры. Дидактические игры и задания.
54.	Тактические приёмы и особенности их применения.	Что такое двойной удар. Двойной удар конём – коневая вилка. На какой стадии встречаются такие удары. Кто может нанести двойной удар.	
55.	Тактические приёмы и особенности их применения.		Коневая вилка. Двойные удары ферзём, ладьёй, слоном, пешкой, королём. Самый опасный двойной удар – с нападением на короля соперника.
56.	Тактические приёмы и особенности их применения.	Предпосылки для двойного удара. Что такое сквозной удар. Когда может возникнуть возможность для двойного удара.	
57.	Тактические приёмы и особенности их применения.		Дидактические игры и задания.
58.	Правила поведения во время игры	Принятые правила поведения во время	

		шахматной партии. Соблюдение тишины. Приветствие соперника, рукопожатие. Предложение ничьей.	
59.	Правила поведения во время игры		Правило «тронул – ходи». Корректное совершение хода.  Как поправить фигуру на доске.
60.	Шахматные часы. Запись партии	Отличие шахматных часов от обычных. Устройство часов и принципы игры с часами. Правильное расположение часов на столике.	
61.	Шахматные часы. Запись партии		Игры с часами.
62.	Шахматные часы. Запись партии	Флажок (на механических часах). Контроль времени. Цейтнот. Отличие длинной нотации от короткой нотации.	
63.	Шахматные часы. Запись партии		Как записывают ходы пешки. Пример записи партии.
64.	Шахматные часы. Запись партии	Сокращённые названия фигур, символы шаха, мата, названия фигур, символы шаха, мата. Сокращённые обозначения взятия, короткой и длинной рокировки.	
65.	Шахматные часы. Запись партии		Пример записи партии.
66.	Повторение пройденного	Повторение:	

		стандартные позиции и приёмы игры. Шахматная викторина. Вручение сертификатов «Я умею играть в шахматы».	
67.	Повторение пройденного		Решение заданий: атака, защита, выгодный обмен, защита от шаха, мат, пат, двойное нападение, сквозной удар, запись партии. Дидактические игры и задания.
68.	Итоговое занятие.		Игра всеми фигурами из начального положения.

#### **1.4. Планируемые результаты**

##### **Личностные результаты освоения программы курса.**

- Формирование установки на безопасный, здоровый образ жизни, наличие мотивации к творческому труду, работе на результат, бережному отношению к материальным и духовным ценностям.
- Развитие навыков сотрудничества со взрослыми и сверстниками в разных социальных ситуациях, умения не создавать конфликтов и находить выходы из спорных ситуаций.
- Развитие этических чувств, доброжелательности и эмоционально-нравственной отзывчивости, понимания и сопереживания чувствам других людей.
- Формирование эстетических потребностей, ценностей и чувств.
- Развитие самостоятельности и личной ответственности за свои поступки, в том числе в информационной деятельности, на основе представлений о нравственных нормах, социальной справедливости и свободе.

##### **Метапредметные результаты освоения программы курса.**

- Овладение способностью принимать и сохранять цели и задачи учебной деятельности, поиска средств её осуществления.
- Освоение способов решения проблем творческого и поискового характера.
- Формирование умения планировать, контролировать и оценивать учебные действия в соответствии с поставленной задачей и условиями её реализации; определять
- наиболее эффективные способы достижения результата.
- Формирование умения понимать причины успеха/неуспеха учебной деятельности и способности конструктивно действовать даже в ситуациях неуспеха.
- Овладение логическими действиями сравнения, анализа, синтеза, обобщения, классификации, установление аналогий и причинно-следственных связей, построение рассуждений.

- Готовность слушать собеседника и вести диалог; готовность признавать возможность существования различных точек зрения и права каждого иметь свою точку зрения и оценку событий.
- Определение общей цели и путей её достижения; умение договариваться о распределении функций и ролей в совместной деятельности; осуществлять взаимный контроль в совместной деятельности, адекватно оценивать собственное поведение и поведение окружающих.

### **Предметные результаты освоения программы курса.**

Знание шахматные термины: белое и чёрное поле, горизонталь, вертикаль, диагональ, центр. Правильно определять и называть белые, чёрные шахматные фигуры;

Умение правильно расставлять фигуры перед игрой;

Умение сравнивать, находить общее и различие. Уметь ориентироваться на шахматной доске. Понимать информацию, представленную в виде текста, рисунков, схем. Знать названия шахматных фигур: ладья, слон, ферзь, конь, пешка. Шах, мат, пат, ничья, мат в один ход, длинная и короткая рокировка и её правила.

Знание правил хода и взятия каждой из фигур, «игра на уничтожение», лёгкие и тяжёлые фигуры, ладейные, коневые, слоновые, ферзевые, королевские пешки, взятие на проходе, превращение пешки. принципы игры в дебюте;

Знание основных тактических приемов; что означают термины: дебют, миттельшпиль, эндшпиль, темп, оппозиция, ключевые поля.

Умение грамотно располагать шахматные фигуры в дебюте; находить несложные тактические удары и проводить комбинации; точно разыгрывать простейшие

### **К концу учебного года дети должны знать:**

Ожидаемые результаты:

- расширение умственных и творческих возможностей учащихся;
- привитие интереса к шахматам и дальнейшее его закрепление;
- формирование нравственных качеств – воля к победе, чувство коллективизма и т.д.;
- закрепление способности у учащихся принятия самостоятельного решения;
- формирование навыков межличностного общения;
- выполнение разрядных норм 3 юношеский разряд обучающимися 1 года обучения;

### **После окончания обучения учащиеся научатся:**

- знать шахматные термины: белое и черное поле, горизонталь, вертикаль, диагональ, центр, партнеры, начальное положение, белые, черные, ход, взятие, стоять под боем, взятие на проходе, длинная и короткая рокировка, шах, мат, пат, ничья, вечный шах, двойной удар;
- знать названия шахматных фигур: ладья, слон, ферзь, конь, пешка, король; правила хода и взятия каждой фигуры, обозначение ходов при записи партии;
- правильно расставлять фигуры;
- вести запись партии;
- разыгрывать шахматную партию от начала до конца;
- проводить элементарные комбинации, используя тактические приемы;
- правильно разыгрывать эндшпильные позиции, дебюты;
- понимать и правильно разыгрывать миттельшпильные позиции;
- составлять элементарные планы на разных стадиях партии;
- давать оценку (выигрыш, проигрыш, ничья любой позиции «король и пешка против короля» при ходе каждой из сторон);

- уметь применять полученные знания на практике.

**Подведение итогов реализации программы осуществляется в виде:**

- бесед, как с учащимися, так и с родителями, которые отмечают использование ребенком полученных на занятиях знаний и умений;
- устных опросов у демонстрационной доски;
- тестирования учащихся;
- контрольных работ;
- творческих и интеллектуальных заданий.

**Рабочая программа воспитания**

**Воспитание** - деятельность, направленная на развитие личности, создание условий для самоопределения и социализации обучающихся на основе социокультурных, духовно-нравственных ценностей и принятых в российском обществе правил и норм поведения в интересах человека, семьи, общества и государства, формирование у обучающихся чувства патриотизма, гражданственности, уважения к памяти защитников Отечества и подвигам Героев Отечества, закону и правопорядку, человеку труда и старшему поколению, взаимного уважения, бережного отношения к культурному наследию и традициям многонационального народа Российской Федерации, природе и окружающей среде.

В основу воспитательной деятельности курса «Белая ладья» заложен принцип взаимодействия педагога и обучающихся, содружество единомышленников. Учебно-воспитательный процесс выстраивается на основе всестороннего изучения личности обучающихся, создания соответствующих условий для удовлетворения его растущих потребностей и активного участия в жизни социума.

**Цель** деятельности педагога в сфере воспитания - создание условий для саморазвития и самореализации личности спортсмена, его успешной социализации в обществе.

**Задачи** деятельности:

- создание благоприятных психолого-педагогических условий для развития личности, самоутверждения каждого обучающегося, сохранения неповторимости и раскрытия его потенциальных способностей;
- формирование культуры здоровья;
- формирование здорового образа жизни;
- обучение обладанию эмоционально-волевой регуляцией.

**Воспитательные средства:**

- личный пример и педагогическое мастерство преподавателя;
- четкая организация учебно-тренировочного процесса;
- атмосфера трудолюбия, взаимопомощи, творчества;
- правильное моральное стимулирование;
- формирование и укрепление коллектива

**Основные организационно-воспитательные мероприятия, проводимые по курсу «Белая ладья»:**

- беседы с обучающимися (о здоровом образе жизни, о спортивных достижениях шахматистов и т.д.);
- анкетирование обучающихся;
- участие в соревнованиях муниципального уровня и выше;
- регулярное подведение итогов спортивной деятельности обучающихся.

**Календарный план воспитательной работы**

<b>Направление воспитательной</b>	<b>Название мероприятий</b>	<b>Сроки</b>
-----------------------------------	-----------------------------	--------------

<b>работы</b>		
Гражданско-патриотическое	«Подтянись к движению ГТО»	Декабрь/Май
Нравственно-эстетическое воспитание	Создание традиций в курсе «Белая ладья»	В течение года
	Встречи с бывшими учениками – шахматистами гимназии.	Февраль
Трудовое воспитание	Трудовая деятельность, уход за спортивным инвентарём.	В течение года
Профилактика правонарушений	Вредные привычки и их влияние на здоровья человека.	Март
Работа с родителями	Обновление и корректировка банка данных о родителях обучающихся.	Ежемесячно
	Шахматный турнир «Папа, мама Я шахматная семья».	Ноябрь
	Открытое занятие.	Май

## **2. Комплекс организационно-педагогических условий**

### **2.1. Условия реализации программы**

#### **Материально – техническое обеспечение программы «Белая ладья»:**

**Для занятий по программе требуется:**

Помещения: класс

Материалы, используемые на занятиях:

#### **Учебное оборудование**

Классная доска с набором приспособлений для крепления таблиц.

Магнитная доска.

Демонстрационная шахматная доска с комплектом фигур 1 шт.

Шахматные часы 5 шт.

Шахматная доска гибкая 10 шт.

Шахматы 10 комплектов

Шахматный диск «Шахматная тактика для начинающих»

Интернет

Дидактические игры и игровые задания.

“**Горизонталь**”. Двое играющих по очереди заполняют одну из горизонтальных линий шахматной доски кубиками (фишками и пешками).

“**Вертикаль**”. То же самое, но заполняется одна из вертикальных линий шахматной доски.

“**Диагональ**”. То же самое, но заполняется она из диагоналей шахматной доски.



**“Волшебный мешочек”**. В непрозрачном мешочке по очереди прячутся все шахматные фигуры, каждый из учеников пытается на ощупь определить, какая фигура спрятана.

**“Угадай-ка”**. Педагог словесно описывает одну из фигур, дети должны догадаться, что это за фигура.

**“Секретная фигура”**. Все фигуры стоят на столе в ряд, дети по очереди называют все шахматные фигуры кроме секретной, которая выбирается заранее; вместо названия этой фигуры надо сказать: “Секрет”.

**“Угадай”**. Педагог загадывает про себя одну из фигур, а дети пытаются угадать, какая фигура загадана.

**“Что общего?”**. Педагог берет две шахматные фигуры, и дети говорят, чем похожи друг на друга фигуры, чем отличаются (цвет, форма).

**“Большая и маленькая”**. Педагог ставит на стол шесть разных фигур. Дети по одному выходят и называют самую высокую фигуру и ставят ее в сторону. Вскоре все фигуры расставлены по росту.

**“Кто сильнее?”**. Педагог показывает детям две фигуры и спрашивает: “Какая фигура сильнее? На сколько очков?”.

**“Обе армии равны”**. Педагог ставит на столе от одной до пяти фигур и просит ребят расположить на своих досках другие наборы фигур так, чтобы суммы очков в армиях учителя и ученика были равны.

**“Мешочек”**. Ученики по одной вынимают из мешочка шахматные фигуры и постепенно расставляют начальную позицию.

**“Да или нет?”**. Педагог берет две шахматные фигуры, а дети отвечают, стоят ли эти фигуры рядом в начальном положении.

**“Не зевай!”**. Педагог говорит какую-либо фразу о начальном положении, например: “Ладья стоит в углу”, и бросает кому-либо из учеников мяч; если утверждение верно, то мяч следует поймать.

**“Игра на уничтожение”**– важная игра курса. Именно здесь все плюсы шахмат начинают “работать” на ученика – формируется внутренний план действий, аналитико-синтетическая функция мышления и др. Педагог играет с учениками ограниченным числом фигур (чаще всего фигура против фигуры); выигрывает тот, кто побьет все фигуры противника.

**“Один в поле воин”**. Белая фигура должна побить все черные фигуры, расположенные на шахматной доске, уничтожая каждым ходом по фигуре (черные фигуры считаются заколдованными, недвижимыми).

**“Лабиринт”**. Белая фигура должна достичь определенной клетки шахматной доски, не становясь на “заминированные” поля и не перепрыгивая их.

**“Перехитри часовых”**. Белая фигура должна достичь определенной клетки шахматной доски, не становясь на “заминированные” поля и на поля, находящиеся под ударом черных фигур.

**“Сними часовых”**. Белая фигура должна побить все черные фигуры; избирается такой маршрут передвижения по шахматной доске, чтобы ни разу не оказаться под боем черных фигур.

**“Кратчайший путь”**. За минимальное число ходов белая фигура должна достичь определенной клетки шахматной доски.

“**Захват контрольного поля**”. Игра фигурой против фигуры ведется не на уничтожение, а с целью установить свою фигуру на определенное поле. При этом запрещается ставить фигуры на поля, находящиеся под ударом фигуры противника.

“**Защита контрольного поля**”. Эта игра подобна предыдущей, но при точной игре обеих сторон не имеет победителя.

“**Атака неприятельской фигуры**”. Белая фигура должна за один ход напасть на черную фигуру, но так, чтобы не оказаться под боем.

“**Двойной удар**”. Белой фигурой надо напасть одновременно на две черные фигуры, но так, чтобы не оказаться под боем.

“**Взятие**”. Из нескольких возможных взятий надо выбрать лучшее – побить незащищенную фигуру.

“**Защита**”. Нужно одной белой фигурой защитить другую, стоящую под боем.

*Примечание. Все дидактические игры и задания из этого раздела (даже такие на первый взгляд странные, как “Лабиринт” и т.п., где присутствуют “заколдованные” фигуры и “заминированные” поля) моделируют в доступном для детей виде те или иные ситуации, с которыми шахматисты сталкиваются в игре за шахматной доской. При этом все игры и задания являются интересными и развивающими, эффективно способствуют тренингу образного и логического мышления.*

“**Два хода**”. Для того чтобы ученик научился создавать и реализовывать угрозы, он играет с педагогом следующим образом: на каждый ход педагога ученик отвечает двумя своими ходами подряд.

### **Наглядные пособия**

Картинки: различные позиции в шахматах

**Информационное обеспечение** интернет соответствует современным требованиям и обеспечивает достижение планируемых результатов

## **2.2 Методическое обеспечение программы**

Программа предусматривает применение в образовательном процессе современных педагогических технологий, способствующих сохранению здоровья учащихся, активизации познавательной деятельности, креативности мышления, формирования личностных качеств.

Соответствует современным требованиям и обеспечивает достижение планируемых результатов.

Форма организации детей на занятии: групповая.

Форма проведения занятий: основная форма учебно-тренировочное занятие, предусмотрены планом открытые занятия, турниры, соревнования.

Методы обучения: словесный, наглядный, практический.

### **Обоснованность и разнообразие используемых педагогических технологий.**

Для социализации учащихся, формирования коммуникативных умений в образовательном процессе используется **технология обучение в сотрудничестве**. Использование приемов **игровой технологии** способствует развитию у детей познавательной активности, поддерживает интерес к изучаемому материалу, делает процесс обучения интересным. Обязательным условием организации учебно-воспитательного процесса при реализации программы является использование **здоровьесберегающей технологии**, которая способствует сохранению и укреплению здоровья детей и служит обязательным условием повышения результативности учебно-воспитательного процесса.

Выбор технологий обусловлен необходимостью дифференциации и индивидуализации обучения в целях развития универсальных учебных действий и личностных качеств ребенка.

### 2.3. Список литературы

1. В. Барский. Шахматная школа для учителя. Методическое пособие для учителя. Библиотека РШФ, Москва, 2016.
2. Абрамов С., Барский В. Шахматы: первый год обучения. Методика проведения занятий 2009 ООО «Дайв».
3. В. Барский. Шахматная школа. Первый год обучения. Учебник. Москва «Вако» 2018
4. В. Барский. Шахматная школа. Первый год обучения. Рабочая тетрадь. Москва «Вако» 2019

### 2.4. Формы аттестации/контроля

- текущий контроль ТК (оценка усвоения изучаемого материала) осуществляется педагогом в форме наблюдения;
- промежуточный контроль проводится один раз в полугодие в форме итоговая аттестация, проводится в конце каждого учебного года, в форме тестирования, выполнение тестовых упражнений по определению уровня освоенных навыков, а также письменный опрос для определения объема освоенных теоретических знаний.

### 2.5. Календарный учебный график

Полугодие	Месяц	Недели обучения	I-ый год обучения
1 Полугодие	сентябрь	1	у, ВА
		2	у
		3	у
		4	у
	октябрь	5	у
		6	у
		7	К
		8	у
	ноябрь	9	у
		10	у
		11	у
		12	у
	декабрь	13	у
		14	у

		15	У
		16	У конкурс решение задач
		17	У
<b>1 Полугодие</b>	январь	18	П
		19	К
		20	У
		21	У
	февраль	22	У
		23	У
		24	У
		25	У
	март	26	У
		27	У
		28	У
		29	У
		30	К
	апрель	31	У
		32	У
		33	У
		34	У
	май	35	У
		36	У ИА
		37	У
	38	У	
<b>Всего учебных недель</b>			<b>34</b>
<b>Всего часов по программе</b>			<b>68</b>

Условные обозначения: **у** – учебная неделя, **п** – праздничная неделя, **К** – каникулы, **ВА** – входная аттестация, **ПА** – промежуточная аттестация, **ИА** – итоговая аттестация.

## 2.6 Оценочные материалы

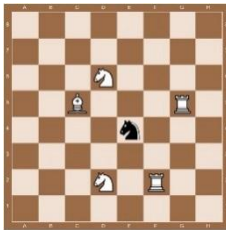
Цель: определение уровней сформированности навыков игры в шахматы у занимающихся.

### Викторина для детей "Окно в шахматный мир"

1. Ответь на вопросы (1 балл за правильный ответ)

1. На каком поле пересекаются диагональ a1-h8 и пятая горизонталь?
2. Какая фигура держит наибольшее количество полей под ударом?
3. Какие фигуры называют «тяжелыми»?
4. Перечислите три возможных защиты от шаха.
5. Переставьте буквы, чтобы получились шахматные термины: аиклв ясавкз ьезфр
6. Сколько в сумме фигур и пешек находятся на шахматной доске перед началом партии?  
а) 24      б) 48      в) 64      г) 32
7. Как называется одно из проблемных положений в шахматной игре?  
а) блюдце    б) вилка;    в) ножик;    г) тарелка.
8. Сами одного цвета, а дороги их – разного. Что это? (                    )
9. В какую фигуру пешка не может превратиться? (                    )
10. Какая фигура грамоту знает, что ни ход, то буква?

2. Побей чёрным конём незащищённую белую фигуру. (2 балла)



Верю не верю

## Верю не верю

Давай сыграем в игру «Верю не верю»!

Если фраза правильная, ставь плюс или пиши «да» (в конце книги есть ответы).

Итак:

- Шахматная доска состоит из 64 клеточек (полей).
- В шахматы обычно играют вдвоём.
- В шахматы играют только взрослые.
- Шахматные фигуры — это кот, собака, обезьяна и попугай.
- У каждого игрока в начале игры есть два слона.
- У каждого игрока в начале игры — шесть коней.
- Шахматные дорожки — это горизонтали, вертикали и диагонали.
- На шахматной доске восемь диагоналей.
- На шахматной доске восемь горизонталей и восемь вертикалей.
- Все поля в диагонали одного цвета.
- В начальном положении по углам стоят кони.
- В начальном положении белых по углам стоят ладьи.
- В начальном положении рядом с ферзём стоят слон и король.
- В начальном положении рядом с королём стоят ладья и конь.

**Л**абиринт.ру

Класс уровень	Высокий	Средний	Низкий
1 класс	12 – 14	6 - 11	1 – 5

### Задание к теме Скачем на коне

**Задание к главе «Скачем на коне»**

**I. Конь ходит**  
 а) на три клеточки прямо и две в сторону;  
 б) на две клеточки прямо и одну в сторону.

**II. Конь на белом поле, после хода он будет на** \_\_\_\_\_

**III. Пришёл конь на поле и видит вокруг себя много цветов-пешек. Но все ли цветы он может «съесть»?**  
 Какие пешки можно побить за один ход, а какие нельзя?  
 Можно побить: с7, \_\_\_\_\_, \_\_\_\_\_  
 Нельзя побить: \_\_\_\_\_, \_\_\_\_\_

**IV. Прогуляйся конём a1 в гости к другу на h8. Нельзя попадать под удары фигур противника!**

- Ка1 — \_\_\_\_\_
- \_\_\_\_\_
- \_\_\_\_\_
- \_\_\_\_\_
- \_\_\_\_\_
- \_\_\_\_\_
- \_\_\_\_\_
- \_\_\_\_\_
- \_\_\_\_\_
- \_\_\_\_\_

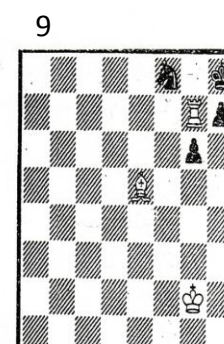
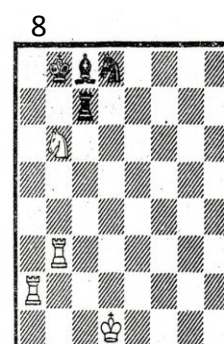
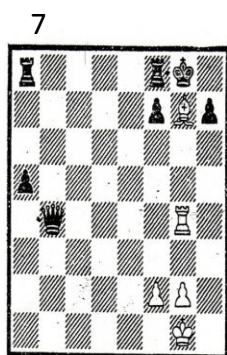
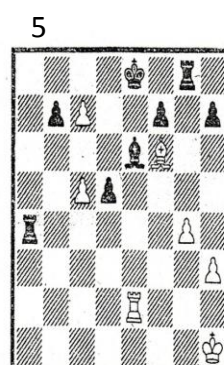
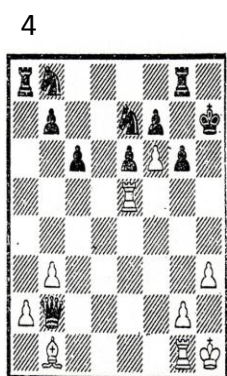
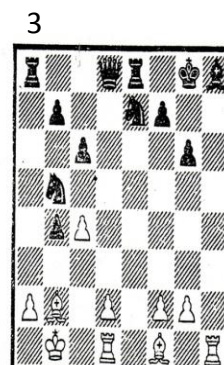
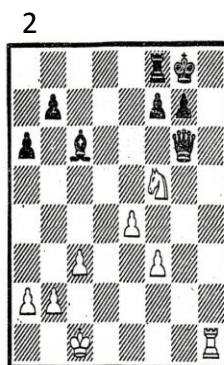
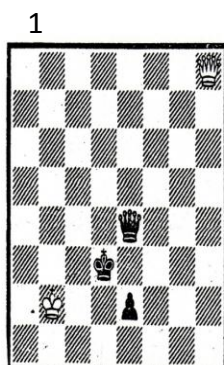
**V. Чёрные кони плохо себя веля. Расставь коней по углам.**

- Кс8 — \_\_\_\_\_
- \_\_\_\_\_
- \_\_\_\_\_
- \_\_\_\_\_

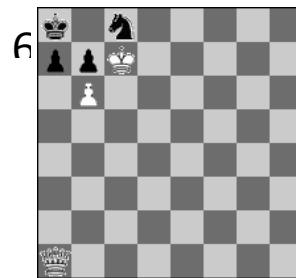
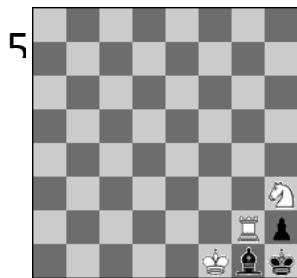
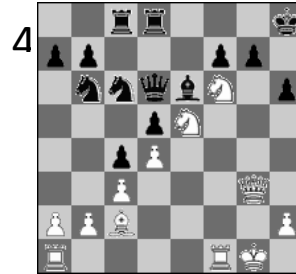
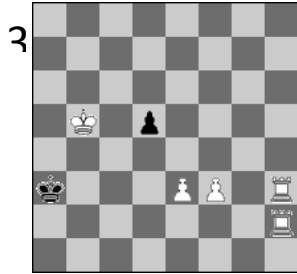
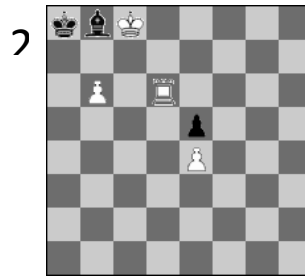
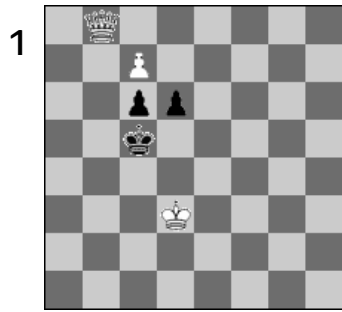
**VI. Для всей семьи. Обойди конём всю доску ходом коня! На каждом поле можно побывать лишь раз. Как это делать мы показали на маленькой 5 X 5 доске. А вот тебе и родителям предстоит бить РЕКОРДЫ на большой доске!**

3	10	21	16	5
20	15	4	11	22
9	2	25	6	17
14	19	8	23	12
24	13	18	7	

**Мама                      Я                      Папа**



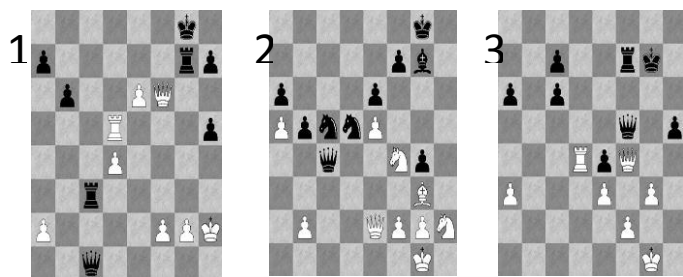
**Во всех**  
**Вариант заданий конкурса решения задач**  
**Тема: Мат в два хода**  
 Задачи среднего уровня сложности



Во всех

**Задание: Найди лучшее продолжение.**  
Задачи высокого уровня сложности.

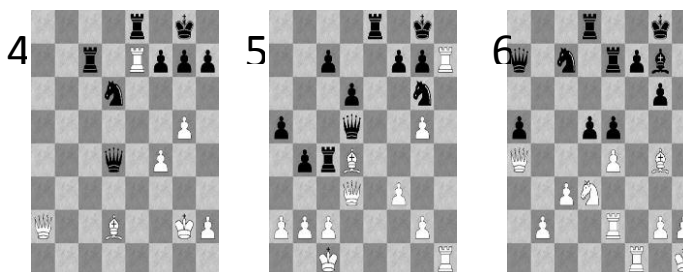




Ход

Ход

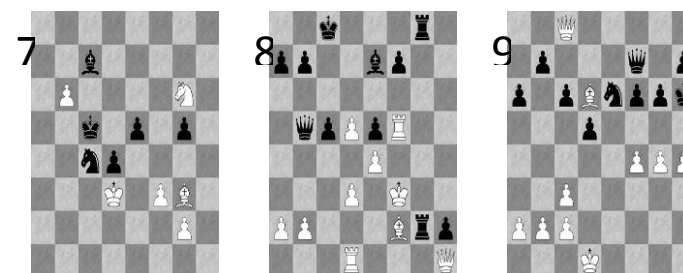
Ход



Ход

Ход

Ход



Ход

Ход

Ход

### КОНТРОЛЬНО-МЕТОДИЧЕСКОЕ ОБЕСПЕЧЕНИЕ

Для оценки эффективности и результативности образовательной программы используется авторская система диагностики. Систему диагностирования состоит из следующих компонентов:

- собеседование - проводится при приёме в объединение «Шахматы» с каждым ребёнком с целью выявления его образовательного уровня и интересов;
- входное диагностическое тестирование - тест на выявление интеллектуальных способностей и мотивации выбора данного объединения;
- Диагностика определения уровня знаний и умений основного содержания программы;
- Диагностика уровня результативности конкурсов решения задач;
- Диагностика результатов участия в турнирах;

Для отслеживания результативности образовательного процесса диагностика может проводиться 3 раза в год. Используются следующие **этапы контроля**:

- Входной (сентябрь-октябрь) - проводится при приёме в объединение.
- Текущий (в течение года) – на каждом занятии по результатам освоения основного содержания программы.
- Промежуточный (декабрь-январь)
- Итоговый (Май)

Для выявления уровня результативности программы **по текущему этапу контроля** используются следующие **формы контроля**:

На **первом году** обучения:

- Контрольная работа;
- Партии и их анализ;
- Анализ результатов турниров;
- Конкурсы решения задач;
- Опрос;
- Опрос – викторина;
- Анализ решённых шахматных задач;
- Турниры.

**Параметры оценки** результативности программы обучения по трём уровням: высокий, средний, низкий.

Приложение.

Вопросы для тестирования учащихся по курсу «Белая ладья»

1. Шахматы в древности назывались:

А) Только чатуранга;

Б) Только шатрандж;

В) Чатуранга и шатрандж.

2. На шахматной доске имеются следующие линии:

А) горизонтали, вертикали и параллели;

Б) горизонтали, вертикали и диагонали;

В) вертикали, параллели и диагонали.

3. Количество полей в горизонталях и вертикалях:

А) 6;

Б) 8;

В) 10.

4. В самых длинных больших диагоналях всего полей:

А) 8;

Б) 10;

В) 16.

5. В самых коротких диагоналях всего полей:

А) 1;

Б) 2;

В) 3.

6. Центр шахматной доски имеет форму:

А) прямоугольника;

Б) квадрата;

В) ромба.

7. В каждой армии белых и черных насчитывается фигур:

А) по 16;

Б) по 20;

В) по 32.

8. В начальном положении у белых и у черных имеется - пешек, ладей, слонов, коней, ферзей, королей:

П Л С К Ф Кр

А) 8, 2, 2, 2, 1, 1; Б) 8, 2, 2, 2, 2, 1; В) 8, 2, 2, 2, 2, 2.

9. Можно ли ставить на одно поле две пешки или по две фигуры:

А) да;

Б) нет;

В) на ваше усмотрение.

10. На поле какого цвета стоит черный ферзь в начальной позиции:

А) белого;

Б) любого;

В) черного.

11. За сколько ходов ладья obeжит вокруг шахматной доски, двигаясь только по углам:

А) за 4;

Б) за 8;

В) за 16.

12. Может ли слон обойти все поля шахматной доски:

А) да;

Б) нет;

В) может, из начального положения.

13. Ходит ли черный белопольный слон по белым диагоналям:

А) да;

Б) нет;

В) ходит из начальной позиции.

14. Может ли ферзь обойти шахматную доску:

А) нет;

Б) да.

15. Сколько ферзей одного цвета может быть на шахматной доске:

А) один;

Б) девять;

В) сколько угодно.

16. Сколько различных ходов может сделать конь из центра доски:

А) 2;

Б) 4;

В) 8.

17. Может ли пешка прыгнуть через одно поле:

А) да; только из начального положения;

Б) нет;

В) на ваше усмотрение.

18. Может ли пешка брать на проходе слона:

А) да;

Б) нет.

19. На сколько сторон может бить пешка:

А) на одну;

Б) на две.

20. Превращается ли пешка в короля:

А) да;

Б) нет;

В) на ваше усмотрение.

21. Может ли король вычертить своими ходами квадрат и треугольник:

А) да;

Б) нет;

В) только квадрат.

22. Какая фигура другого цвета не может стоять рядом с такой же фигурой:

А) ферзь;

Б) ладья;

В) король.

23. Какая фигура всегда останется на доске до конца игры:

А) ферзь;

Б) конь;

В) король.

24. Шах – это:

А) нападение на короля противника;

Б) взятие короля противника;

В) приближение к королю противника.

25. От шаха каких фигур королю нельзя закрыться:

А) от ферзя и ладьи;

Б) от пешки и коня;

В) от ферзя и слона.

26. Мат – это:

А) шах, от которого можно закрыться;

Б) шах, от которого нет защиты;

В) шах, от которого можно отступить.

27. Партия заканчивается в ничью:

А) из-за потери фигуры или пешки;

Б) из-за шаха или мата;

В) из-за вечного шаха или пата.

28. Стоит ли король под шахом при пате:

А) нет;

Б) да.

29. Можно ли проводить рокировку, когда король стоит под шахом:

А) да;

Б) нет;

В) на ваше усмотрение.

30. Где в записи допущена ошибка:

А) Ферзь – Ф;

Б) Ладья – Л;

В) Король – К;

Г) Слон – С.

Критерии оценок:

29-30 – отлично;

24-28 – хорошо;

16-23 – удовлетворительно;

0-15 – плохо.

